

juliol-agost 1980

SERRA D'OR

SANT BENET, MIL CINC-CENTS ANYS

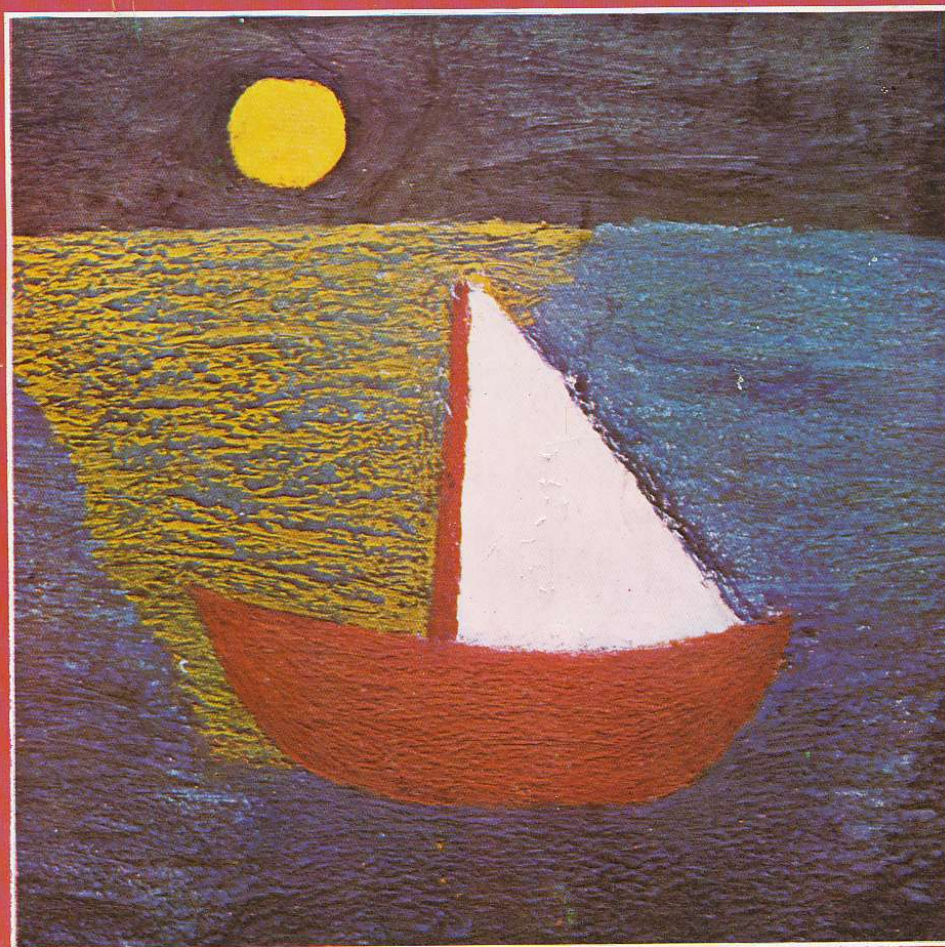
Cassia M. Just, Josep de C. Laplana,
Cebrià Pifarré, Maur M. Boix

VINT ANYS DE PREMI SANT JORDI

Josep Faulí

PER UN MUSEU NACIONAL CATALÀ

Francesc Roca



passar el dia, empènyer l'any

la "classe política"

Ara en diuen «classe política». Ignoro de quin sociòleg, probablement nord-americà, procedeix la fórmula. Potser calia inventar una manera de designar la cosa, ja que, al cap i a la fi, la cosa potser també era nova. És clar que això de «classe» resulta excessiu. El sentit marxista de «classe» ha penetrat tan a fons en les nostres rutines verbals i/o conceptuals que, tot i que acostumem a fer-ne usos incorrectes ben sovint, no encaixa en aquest cas. «Ells» no són una «classe», en efecte. Una «casta»? En algun temps, sí: de fet, històricament, solien reclutar-se entre els membres d'unes quantes i determinades famílies genèlògicament especificables. Però, ¿i per què no, ara? Em fa la impressió que, en moltes de les «classe polítiques» que podríem examinar de prop, els vincles del parentiu continuen sent d'una evidència clamorosa. En el passat, sens dubte, es tractava d'una casta-classe, com, per exemple, la noblesa. O com, per exemple, l'alta burgesia: concretament, les «grans famílies» per antonomàsia, oligarques del diner. En els règims «democràtics», l'accés al *status* de l'alta Administració és una mica més flexible. I tanmateix...

Habitualment, la qüestió passa en silenci: en un silenci massa públic perquè sigui raonable. D'entrada, quan comencem a traure'n l'entrellat, arribem a pensar que la «classe política» està constituïda, en la majoria, per una curiosa combinació de gendres, cunyats i cosins-germans. ¿Qui no és mitjanament parent de qui? Bé: no vull exagerar, però el fet és bastant obvi, sobretot a Madrid, i amb independència de partits i d'ideologies. No citaré noms. En les rèpliques provincials —i no n'excloc Barcelona—, l'esquema, diluït, es manté. Una vegada, Ramón Tamames va publicar un llibre sobre els monopolis a l'Estat espanyol, si no m'erro, i el va il·lustrar amb uns gràfics molt instructius, on, a base de traços que relacionaven el personal comú de bancs i societats anònimes en consells d'administració, quedava insinuat el mapa de les connexions financeres dominants. Només de veure'ls, ja en te-

niem prou: hi sobrava la literatura. Penso que, no amb el mateix procediment, perquè no funcionaria, però amb algun altre, les línies de parentiu dins la «classe política» espanyola —i ¿no en la catalana?— serien d'una enorme eficàcia, a l'hora d'entendre qui mana.

No totes les «famílies» són de sang. Les «professionals» mereixerien igual atenció. Hi ha els «cossos»: els cossos insignes de la burocràcia. ¿Quants càrrecs no són ocupats per gent que hi puja gràcies a l'estricta confiança que s'origina entre «col·legues»? Una classificació de la «classe política» de Madrid, avui i ahir, i ¿demà?, establerta segons aquest tipus de filiació —no necessàriament d'«afiliació», demostraria com el nepotisme té una vivacitat esborronadora. La «classe política» sap que, per perdurar, s'ha de nodrir de les seves pròpies afinitats socials. De vegades, pot semblar que no és així, perquè els uns són de dreta i els altres són d'esquerra. No ens enganyem: les solidaritats de clan hi predominen. «Ells» són els tècnics, els experimentats, els qui han estat educats per a aquestes missions. ¿O és que no són l'*élite*? Contem que, en unes oposicions al Cos Diplomàtic en temps d'Alfons XIII, la maquinària humana de Giner de los Ríos va voler guanyar la batalla a la tradicional aplicació dels nens de l'aristocràcia. La pedra de toc era el domini de llengües cancelleresques. Hi fracassà. «La "Institución" no ha podido con la "instituiriz".»

La regla general es trenca de tant en tant. Godoy arribà on arribà per les seves virtuts de semental, uns altres ascendiren o ascendeixen a força d'intel·ligència o de vots de l'electorat. Són unes excepcions que, generalment, s'integren en el magma aflictiu. I és comprensible. Quan tothom fa tertúlia als *pasillos* del Parlament, o sopen junts per pactar o per discrepar, o es tutegen afectuosament cinc minuts abans d'insultar-se oficialment o davant d'uns periodistes, la població subalterna es desanima. «Tots són uns», remuga. Per descomptat, no són «uns», però tampoc

«distints». Quan hi ha l'esperança que el senyor Abril Martorell i el senyor Guerra ni tan sols no se saludin, després d'haver-se recriminat mútuament en públic les respectives diferències, va i resulta que els dos prohoms somriuen al fotògraf mentre es prenen un cafetó en el bar de les Corts. Ja ho sé: això és el «parlamentarisme». L'alternativa fóra la guerra civil. Però, ben mirat, s'uneixen en aquelles «regles del joc» que, volent-ho ells o sense voler-ho, els donen la imatge unificada de «casta» o, si es vol, «classe». L'home del carrer arronsa els múscles, i se'n desentén. La «classe política» són «ells». En dir «ells» es refereix a un món remot, a una fauna inexplicable, als «polítics»: a la «classe política». «Ells» tenen el poder.

El «poder»... Un catedràtic d'Universitat que jo dec conèixer i que ara ja no sé qui era, en la Facultat de Dret, un dia, va projectar un test entre els seus alumnes: «¿Qui mana al País Valencià?» Les criatures acadèmiques van contestar, per ordre de prelatió, les jerarquies administratives. Les civils. No mencionaren l'arquebisbe, ai! Però tampoc els autèntics titulars de la força político-econòmica, que no eren ni alcaldes ni presidents de les Diputacions. El capità general, sí. Però els capitans generals són d'escalafó, i un dia els ascendiran, i canviaran de domicili. El duro institucionalitzat, en canvi, ningú no el detectava. I el duro és la frontera. La «classe política» és un subproducte del duro, per més socialista o comunista que es digui. «Ells», quan esdevenen «ells» —«classe política»—, es distancien del «poble». Són el «poder» actual o l'alternativa de poder: «ells», uns individus que viuen de la «política». Sembla inevitable que això sigui així. Però convé tenir-ho en compte. La «classe política», en les seves fraccions —o faccions— hostils, té una gràcil tendència a mancomunar-se. Sort en tenim, d'alguna excepció. Però la «classe política» és una complicitat de parents, amics i coneguts... Que siguin de dretes o siguin d'esquerres és secundari.

JOAN FUSTER